

## UMOWA DZIERŻAWY NR .....

zawarta w dniu ..... w Ząbkach, pomiędzy:

**Skarbem Państwa - Państwowym Gospodarstwem Leśnym Lasy Państwowe  
Nadleśnictwem Drewnica**

w Ząbkach, mającym siedzibę przy ulicy Kolejowej 31,05-091 Ząbki, NIP 125-00-01-432  
reprezentowanym przez  
Marka Romana - Nadleśniczego Nadleśnictwa Drewnica w Ząbkach,

zwanym dalej „**Wydzierżawiającym**”

a

.....  
reprezentowanym przez .....

zwaną dalej **Dzierżawcą**”  
została zawarta umowa następującej treści:

### § 1

Wydzierżawiający oświadcza, że z mocy prawa, na podstawie art. 4 ust. 1 i ust. 3, art. 32 ust. 1 w związku z art. 35 ust. 1 pkt. 2a) ustawy z dnia 28 września 1991 r. o lasach (t.j. Dz.U. z 2025 r. poz. 567) zarządza lasami, gruntami i innymi nieruchomościami związanymi z gospodarką leśną.

### § 2

1. Wydzierżawiający działając na podstawie art. 39 wymienionej ustawy o lasach, po uzyskaniu zgody dyrektora Regionalnej Dyrekcji Lasów Państwowych w Warszawie z dnia ....., znak: ..... wydzierżawia: grunt leśny o powierzchni ..... m<sup>2</sup>, stanowiący część oddz. 153-j-00, z obrębu leśnego Drewnica, wchodzący w skład działki ewidencyjnej nr 6 z obrębu ewidencyjnego 0024 (02-01) w gminie Ząbki, wraz ze znajdującymi się na nim budynkami:
  - budynek „Stare Biuro” o numerze inwentarzowym 105/96 o powierzchni całkowitej 192 m<sup>2</sup> i użytkowej 167 m<sup>2</sup>, posadowiony w oddz. 153-j-00, z obrębu leśnego Drewnica,
  - część „Budynku Gospodarczego Osiedle Nadleśnictwo” o numerze inwentarzowym 108/81, powierzchni całkowitej 342 m<sup>2</sup> i użytkowej 273,60 m<sup>2</sup>, oddz. 153-j-00, z obrębu leśnego Drewnica.

zwane dalej łącznie „przedmiotem dzierżawy”.

2. Dzierżawca oświadcza, że będzie wykorzystywał przedmiot dzierżawy opisany w ust. 1 w celu .....
- 2.1. Wykaz działek i obrębów ewidencyjnych wraz z powierzchnią poszczególnych użytków gruntowych stanowiących przedmiot dzierżawy zawiera załącznik Nr 1 do Umowy.
- 2.2. Mapa z zaznaczeniem przedmiotu dzierżawy stanowi załącznik Nr 2 do Umowy.

3. Przekazanie przedmiotu umowy Dzierżawcy nastąpi w formie protokołu zdawczo – odbiorczego w terminie ustalonym przez Strony pod rygorem odstąpienia Wydierżawiającego od umowy. Protokół stanowi załącznik Nr 3 do Umowy.
4. Osobą upoważnioną przez Wydierżawiającego do przekazania przedmiotu dzierżawy Dzierżawcy oraz podpisania protokołu zdawczo-odbiorczego jest właściwy według miejsca położenia przedmiotu dzierżawy leśniczy.
5. Jeśli Dzierżawca chce upoważnić osobę trzecią do odbioru przedmiotu dzierżawy oraz podpisania protokołu zdawczo-odbiorczego, pełnomocnictwo dla tej osoby winno zostać przekazane Wydierżawiającemu co najmniej 1 dzień roboczy przed terminem, wyznaczonym zgodnie z ust. 3.

### § 3

1. Wydierżawiającemu przysługuje nieograniczone prawo wstępu na przedmiot dzierżawy w celu prowadzenia gospodarki leśnej na gruntach sąsiednich.
2. Dzierżawca zobowiązany jest:
  - 1) zapewnić bezpieczeństwo przeciwpożarowe na przedmiocie dzierżawy zgodnie z przepisami ustawy z dnia 24 sierpnia 1991r. o ochronie przeciwpożarowej (t.j. Dz. U. z 2025 r., poz. 188) oraz Rozporządzeniem Ministra Spraw Wewnętrznych i Administracji z dnia 07.06.2010 r. o ochronie przeciwpożarowej budynków, innych obiektów budowlanych i terenów (Dz. U. z 2023r. poz. 822);
  - 2) utrzymywać ład i porządek na przedmiocie dzierżawy oraz w bezpośrednim jego sąsiedztwie,
  - 3) stosować się do poleceń i zarządzeń porządkowych Służby Leśnej wydanych w granicach obowiązujących przepisów.
3. Wszelkie czynności dotyczące infrastruktury posadowionej na przedmiocie dzierżawy, które wymagają dokonania zgłoszenia lub uzyskania pozwolenia na budowę w rozumieniu ustawy z dnia 7 lipca 1994 roku prawo budowlane (Dz.U z 2025 roku, poz. 1673) Dzierżawca wykonywać będzie własnym kosztem i staraniem po wcześniejszym powiadomieniu Wydierżawiającego, z zastrzeżeniem zapisów ust. 8 i 9 poniżej.
4. Po wykonaniu czynności o których mowa w ust. 3, Dzierżawca każdorazowo obowiązany jest przedmiot dzierżawy uporządkować, a wszelkie pozostałości, odpady i śmieci uprzątnąć na własny koszt zgodnie z wymaganiami przepisów prawa obowiązujących w tym zakresie.
5. Dzierżawca zobowiązuje się użytkować przedmiot dzierżawy z należytą starannością, zgodnie z jego przeznaczeniem oraz utrzymywać go we właściwym stanie technicznym i higieniczno-sanitarnym określonym przepisami prawa.
6. Dzierżawca zobowiązuje się dbać o przedmiot dzierżawy oraz chronić go przed uszkodzeniem i dewastacją.
8. Dzierżawca nie może dokonywać zmian naruszających lub ingerujących w substancję przedmiotu dzierżawy, w szczególności budynków wymienionych w § 2 ust. 1.
9. Dzierżawca może dokonać w budynków adaptacji, modernizacji i ulepszeń tylko za pisemną zgodą Wydierżawiającego.

### § 4

Umowa dzierżawy zostaje zawarta na czas oznaczony, od dnia ..... do dnia .....  
(opcjonalnie: *Umowa dzierżawy zostaje zawarta na czas nieoznaczony, od dnia .....*).

### § 5

1. Dzierżawca płacić będzie Wydierżawiającemu przez okres obowiązywania niniejszej Umowy czynsz za przedmiot dzierżawy w wysokości ..... (słownie: ..... 00/100) złotych netto

miesięcznie. Czynsz za dzierżawę należy uiszczać w terminie 14 dni od dnia wystawienia faktury przez nadleśnictwo na rachunek bankowy nr **56102010420000800200094441**. Za datę dokonania zapłaty przyjmuje się datę uznania przez bank rachunku Wyzierzawiającego.

2. Czynsz za dzierżawę w pierwszym roku obowiązywania umowy należy uiścić w terminie 14 dni od wystawienia pierwszej faktury.
3. Do kwoty czynszu doliczony zostanie podatek VAT w wysokości określonej odrębnymi przepisami.
4. Od 1 lutego 2026 roku lub od 1 kwietnia 2026 roku w zależności od spełnienia wymogów ustawy z dnia 5 sierpnia 2025 r. o zmianie ustawy o podatku od towarów i usług oraz ustawy o zmianie ustawy o podatku od towarów i usług oraz niektórych innych ustaw (Dz.U. z 2025 r. poz. 1203) Wyzierzawiający zobowiązuje się do wystawiania ustrukturyzowanej faktury elektronicznej przy użyciu Krajowego Systemu e Faktur.
5. Ustrukturyzowane faktury elektroniczne muszą być wystawiane i przekazywane za pośrednictwem Platformy Elektronicznego Fakturowania (dalej – „PEF”).
6. Wystawiona przez Wyzierzawiającego ustrukturyzowana faktura elektroniczna winna zawierać elementy, o których mowa w art. 6 Ustawy o Fakturowaniu. Ponadto faktura będzie opatrzona numerem umowy.
7. Za moment doręczenia ustrukturyzowanej faktury elektronicznej uważa się chwilę nadania jej numeru KSeF i pojawienia się na koncie Dzierżawcy w KSeF, w sposób umożliwiający mu dostęp do jej treści.
8. Wszelkie czynności związane z korektami faktur oraz ich obiegiem odbywają się analogicznie przez Krajowy System e-Faktur, zgodnie z obowiązującymi przepisami.
9. W przypadku ogłoszenia przez Ministerstwo Finansów w Biuletynie Informacji Publicznej (BIP) lub poprzez komunikat systemowy o wystąpieniu awarii Krajowego Systemu e-Faktur (KSeF), Wyzierzawiający jest uprawniony do wystawienia faktury w trybie awaryjnym, zgodnie z wymaganiami art. 106nf ustawy o podatku od towarów i usług.
10. Faktura wystawiona w trybie awaryjnym powinna być sporządzona według aktualnego wzorca faktury ustrukturyzowanej (od 1 lutego 2026 r. struktura FA(3)) oraz doręczona Dzierżawcy w sposób opisany w ust. 15.
11. Za moment doręczenia faktury wystawionej w trybie awaryjnym uznaje się dzień doręczenia tej faktury Zamawiającemu w formie uzgodnionej w okresie awarii, a po jej wprowadzeniu do KSeF – dzień nadania numeru KSeF.
12. Na poczet ewentualnych przyszłych roszczeń Wyzierzawiającego, Dzierżawca w ciągu dziesięciu dni od dnia zawarcia niniejszej umowy wniesie na rzecz Nadleśnictwa Drewnica kaucję w wysokości jednokrotności czynszu rocznego brutto, tj. .... (słownie: ..... trzy 75/100) złotych. Zabezpieczenie winno być wniesione na konto Wyzierzawiającego wskazane w ust. 1. Kaucja nie jest oprocentowana i zwrócona zostanie Dzierżawcy w przypadku braku roszczeń po rozwiązaniu umowy, po całkowitym uporządkowaniu terenu i jego protokołarnym przejęciu przez Wyzierzawiającego. Do zaliczenia kaucji na poczet wierzytelności dochodzi z chwilą złożenia oświadczenia Wyzierzawiającego o zaliczeniu kaucji, bez konieczności wcześniejszego wzywania Dzierżawcy do zapłaty. W przypadku braku wpłaty zabezpieczenia Wyzierzawiający ma prawo wypowiedzieć Umowę bez zachowania okresu wypowiedzenia, po bezskutecznym upływie dodatkowego wyznaczonego pisemnie przez niego terminu.
13. Czynsz dzierżawny będzie zwiększany każdego roku, stosownie do wzrostu średniorocznego wskaźnika inflacji w roku poprzedzającym. Przez wskaźnik inflacji rozumieć należy wskaźnik wzrostu cen towarów i usług konsumpcyjnych ogłaszany przez Prezesa Głównego Urzędu Statystycznego. Zmiana wysokości opłaty na mocy niniejszego ustępu nie wymaga zmiany umowy,
14. W przypadku wystąpienia deflacji w roku poprzedzającym kolejny rok naliczania opłaty, stawka czynszu dzierżawnego za dany rok będzie równa stawce z roku poprzedniego.
15. Do czasu wejścia w życie Krajowego Systemu e-Faktur (KSeF), Dzierżawca upoważnia Wyzierzawiającego do wystawiania faktur VAT bez podpisu osoby upoważnionej przez Dzierżawcę

do tej czynności oraz do przesyłania faktur poczta tradycyjną na adres znajdujący się w komparycji umowy.

16. Wszelkie podatki, opłaty skarbowe i inne ciężary publiczne dotyczące przedmiotu dzierżawy lub przypadające od niniejszej umowy, ponosi Dzierżawca przez okres trwania umowy.

## § 6

1. Dzierżawca jest zobowiązany pokryć szkody, jakie zostaną spowodowane w przedmiocie dzierżawy w okresie obowiązywania niniejszej umowy przez niego lub osoby trzecie, za które ponosi odpowiedzialność na podstawie obowiązujących przepisów prawa (w tym również za szkody spowodowane przez podopiecznych fundacji), w gruncie, w przyległych drzewach, krzewach itp. roślinności oraz za wszelkie inne straty powstałe na skutek nieprzestrzegania niniejszej Umowy.
2. Oszacowanie szkód dokonane będzie protokolarnie, wspólnie przez Strony, a gdyby Dzierżawca uchylał się od spisania protokołu, pomimo dwukrotnego pisemnego wezwania przez Wydierżawiającego do jego spisania, Wydierżawiający będzie uprawniony dochodzić od Dzierżawcy pokrycia szkód na podstawie wyceny rzeczoznawcy majątkowego powołanego przez Wydierżawiającego na koszt Dzierżawcy.

## § 7

1. Wydierżawiający nie ponosi odpowiedzialności za szkody powstałe na przedmiocie dzierżawy, terenach przyległych i drogach dojazdowych do niego, na skutek oddziaływania czynników biotycznych i abiotycznych środowiska.
2. Wydierżawiający nie ponosi odpowiedzialności za szkody rzeczowe i osobowe powstałe u Dzierżawcy lub osób trzecich, przebywających na przedmiocie dzierżawy, w tym również za szkody powstałe na skutek działania sił przyrody, w wyniku wiatrołomów (wywrotów), pożarów i innych zdarzeń losowych lub wskutek działania zwierzyny leśnej.

## § 8

1. *Każda ze Stron może rozwiązać niniejszą Umowę po jej uprzednim trzymiesięcznym wypowiedzeniu, dokonany na piśmie wobec drugiej Strony i doręczony na adres podany we wstępie Umowy (opcjonalnie przy umowie na czas nieoznaczony).*
2. Wydierżawiający ma prawo rozwiązać Umowę bez wypowiedzenia w przypadku:
  - 1) przekraczającego okres 60 dni opóźnienia w zapłacie czynszu przez Dzierżawcę;
  - 2) oddania przedmiotu dzierżawy w dzierżawę, najem albo do bezpłatnego używania osobom trzecim na jakiegokolwiek podstawie prawnej bez uprzedniej zgody Wydierżawiającego wyrażonej na piśmie pod rygorem nieważności;
  - 3) używania przedmiotu dzierżawy w sposób:
    - a) sprzeczny z postanowieniami niniejszej Umowy,
    - b) sprzeczny z postanowieniami zgody o której mowa w § 2 ust.1 Umowy,
    - c) naruszający przepisy o ochronie i kształtowaniu środowiska oraz o ochronie przyrody;
  - 4) z powodu okoliczności związanych z wejściem w życie przepisów o reprivatyzacji.
3. Wydierżawiający ma prawo rozwiązać umowę w trybie ust. 1 pp 1)-3), po uprzednim pisemnym wezwaniu Dzierżawcy do wykonania umowy albo do zaniechania naruszania jej postanowień i usunięcia skutków naruszenia z zachowaniem 14 – to dniowego terminu, licząc od dnia jego doręczenia.

4. W związku z rozwiązaniem Umowy w trybie określonym w ust. 1, Dzierżawca zobowiązany jest w terminie 30 dni od dnia rozwiązania Umowy:
  - a) według wyboru Wydierżawiającego - do usunięcia nakładów i naniesień poczynionych na przedmiocie dzierżawy albo do ich pozostawienia, z zastrzeżeniem ust. 5 poniżej.
  - b) do uporządkowania przedmiotu dzierżawy.
5. W przypadku gdy w terminie określonym w ust. 3 nakłady i naniesienia na dzierżawionym gruncie nie zostaną usunięte zgodnie z dyspozycją Wydierżawiającego, usunięcia ich dokona Wydierżawiający na koszt Dzierżawcy, a Dzierżawca zobowiązany będzie do opłaty określonej w §12 pkt. 3 Umowy.
6. Dzierżawcy nie przysługują żadne roszczenia względem Wydierżawiającego z tytułu nakładów i naniesień poczynionych na przedmiocie dzierżawy zarówno przed zawarciem Umowy jak i w czasie jej obowiązywania.

#### § 9

Dzierżawca nie ma prawa:

1. użytkować przedmiotu dzierżawy w sposób inny niż wymieniony w § 2 ust. 2.,
2. wznosić jakichkolwiek naniesień (np. budynków, budowli, obiektów, urządzeń infrastruktury) bez uprzedniej pisemnej zgody Wydierżawiającego wyrażonej na piśmie, pod rygorem nieważności, i bez dopełnienia wszelkich wymogów formalnoprawnych.

#### § 10

Dzierżawca nie ma prawa pod jakimkolwiek tytułem i na jakiegokolwiek podstawie prawnej poddzierżawiać, wynajmować, użyczać ani udostępniać przedmiotu umowy osobom trzecim. Powyższe ograniczenie nie dotyczy udostępnienia przedmiotu dzierżawy podmiotowi trzeciemu w związku z celem, o których mowa § 2 ust. 2.

#### § 11

Wydierżawiający zastrzega sobie prawo do przeprowadzania w każdym czasie kontroli sposobu wykonywania Umowy, potwierdzonej protokołem kontroli, celem określenia prawidłowości wykonywania zobowiązań wynikających z jej postanowień.

#### § 12

1. Po rozwiązaniu Umowy, w terminie uzgodnionym przez Strony, nie później jednak niż w ostatecznym terminie określonym w § 8 ust. 3, Dzierżawca zobowiązany jest zwrócić Wydierżawiającemu protokolarnie przedmiot dzierżawy w stanie niepogorszonym, z zachowaniem przysługującego Wydierżawiającemu prawa do czynszu za wzmiankowany okres posiadania przedmiotu dzierżawy przez Dzierżawcę po wygaśnięciu Umowy.
2. Z zastrzeżeniem § 8 ust. 3 lit. a) sposób usunięcia nakładów i naniesień oraz przywrócenie stanu poprzedniego przedmiotu dzierżawy, wymaga uzgodnień Stron niniejszej Umowy, a koszt usunięcia i przywrócenia stanu poprzedniego w całości obciąża Dzierżawcę. Niezależnie od powyższego, wszelkie prace związane z czynnościami określonymi w zdaniu poprzedzającym muszą być prowadzone zgodnie z przepisami prawa, w tym w szczególności ustawy o ochronie przyrody, ustawy o lasach i prawa budowlanego.
3. Za okres bezumownego korzystania z przedmiotu dzierżawy po rozwiązaniu lub wygaśnięciu Umowy, Dzierżawca uiszcza Wydierżawiającemu opłatę wynoszącą dwukrotność kwoty czynszu dzierżawnego ostatnio płaconego, obliczoną proporcjonalnie do liczby dni bezumownego korzystania.

### § 13

W sprawach nieuregulowanych postanowieniami Umowy zastosowanie mieć będą przepisy kodeksu cywilnego dotyczące umowy dzierżawy.

### § 14

Wszelkie zmiany umowy wymagają formy pisemnej pod rygorem nieważności.

### § 15

Sprawy sporne wynikłe w związku z realizacją niniejszej Umowy Strony oddają pod rozstrzygnięcie sądu właściwego dla siedziby Wydierżawiającego.

### § 16

Umowę sporządzono w czterech jednobrzmiących egzemplarzach po dwa egzemplarze dla każdej ze stron.

### § 17

Wszelkie wcześniejsze ustalenia pomiędzy stronami bez względu na ich formę w zakresie objętym niniejszą umową uznaje się za nieobowiązujące.

### § 18

Strony zobowiązane są do wzajemnego powiadomienia o każdej zmianie adresu miejsca zamieszkania lub siedziby pod rygorem iż korespondencja wysłana na dotychczasowy adres zwrócona z adnotacją „adresat wyprowadził się” będzie traktowana ze skutkiem doręczenia.

### § 19

Informacje dotyczące przetwarzania danych osobowych przez Nadleśnictwo Drewnica:

Na podstawie art. 13 ust. 1 i 2 rozporządzenia Parlamentu Europejskiego i Rady (UE) 2016/679 z dnia 27 kwietnia 2016 r. w sprawie ochrony osób fizycznych w związku z przetwarzaniem danych osobowych i w sprawie swobodnego przepływu takich danych oraz uchylenia dyrektywy 95/46/WE (określane jako RODO lub ogólne rozporządzenie o ochronie danych osobowych), informujemy, że:

1. Administratorem Państwa danych osobowych jest Nadleśnictwo Drewnica Adres siedziby: ul. Kolejowa 31, 05 -091 Ząbki Możesz się z Nami skontaktować drogą elektroniczną na adres [drewnica@warszawa.lasy.gov.pl](mailto:drewnica@warszawa.lasy.gov.pl) telefonicznie pod numerem 22 781 62 09 lub tradycyjną pocztą na adres wskazany powyżej.
2. Administrator powołał Inspektora ochrony danych, z którym można skontaktować się pod adresem e-mail: [drewnica@warszawa.lasy.gov.pl](mailto:drewnica@warszawa.lasy.gov.pl).
3. Cel przetwarzania, podstawę prawną oraz okres przechowywania danych osobowych przedstawia tabela:

Cel przetwarzania	Podstawa prawna przetwarzania	Okres przechowywania danych
Realizacja umowy.	art. 6 ust. 1 lit. b – zawarcie i realizacja umowy; art. 6 ust. 1 lit c – wypełnienie obowiązków prawnych ciążących na Administratorze; art. 6 ust. 1 lit f - ustalenie i dochodzenie ewentualnych roszczeń lub obrony przed takimi roszczeniami.	Zgodnie z JRWA obowiązującym w Nadleśnictwie.

4. W związku z przetwarzaniem przez Administratora danych osobowych przysługuje Państwu:
  - 4.1. Jeżeli podstawą prawną jest art. 6 ust. 1 lit b RODO:
    - 4.1.1. prawo dostępu do treści danych o prawo do sprostowania danych o prawo do usunięcia danych (prawo do bycia zapomnianym)
    - 4.1.2. prawo do ograniczenia przetwarzania danych o prawo do przenoszenia danych
  - 4.2. Jeżeli podstawą prawną jest art. 6 ust. 1 lit. c RODO:
    - 4.2.1. prawo dostępu do treści danych
    - 4.2.2. prawo do sprostowania danych
    - 4.2.3. prawo do ograniczenia przetwarzania danych
  - 4.3. Jeżeli podstawą prawną jest art. 6 ust. 1 lit f RODO:
    - 4.3.1. prawo dostępu do treści danych
    - 4.3.2. prawo do sprostowania danych
    - 4.3.3. prawo do usunięcia danych (prawo do bycia zapomnianym)
    - 4.3.4. prawo do ograniczenia przetwarzania danych
    - 4.3.5. prawo do sprzeciwu wobec przetwarzania danych
5. Mają Państwo prawo wniesienia skargi do Prezesa Urzędu Ochrony Danych Osobowych.
6. Podanie przez Państwa danych osobowych jest konieczne w celu prawidłowej realizacji umowy.
7. Państwa dane nie będą podlegać zautomatyzowanemu podejmowaniu decyzji, w tym również w formie profilowania.
8. W niektórych sytuacjach Administrator będzie przekazywał dane osobowe innym podmiotom, tylko na podstawie przepisów prawa, a także innym podmiotom na podstawie umów powierzenia danych osobowych.

Administrator nie zamierza przekazywać danych do państwa trzeciego/organizacji międzynarodowej.

Załączniki:

1. Załącznik Nr 1 – Wykaz działek i budynków,
2. Załącznik Nr 2 - Mapa z zaznaczeniem granic przedmiotu dzierżawy,
3. Załącznik Nr 3 - Protokół zdawczo–odbiorczy.

**WYDZIERŻAWIAJĄCY**

**DZIERŻAWCA**

## Załącznik nr 1 - Wykaz działek i budynków

Wykaz działek i obrębów ewidencyjnych wraz powierzchnią poszczególnych użytków gruntowych stanowiących przedmiot dzierżawy gruntu leśnego			
Adres leśny	Adres administracyjny	Nr działki ewidencyjnej	Powierzchnia i użytek gruntowy [m2]
17-03-1-03-153-f-00	14-34-031-0024	6	Ls - 2400
<b>RAZEM</b>			<b>2400</b>

Wykaz budynków					
Identyfikator budynku z egib	Powierzchnia zabudowy [m2]	Nr inwentarzowy	Nazwa	Powierzchnia całkowita/użytkowa [m2]	Powierzchnia przekazana w użytkowanie Dzierżawcy [m2]
143403_1.0024.6.4_BUD	285	105/96	Stare biuro	192,00 / 167,00	167,00
143403_1.0024.63_BUD	210	108/81	Bud. Gosp. Os. Nadleśnictwo	342,00 / 273,60	273,60
143403_1.0024.6.8_BUD	42				
143403_1.0024.6.9_BUD	25				
<b>RAZEM</b>				<b>440,60</b>	



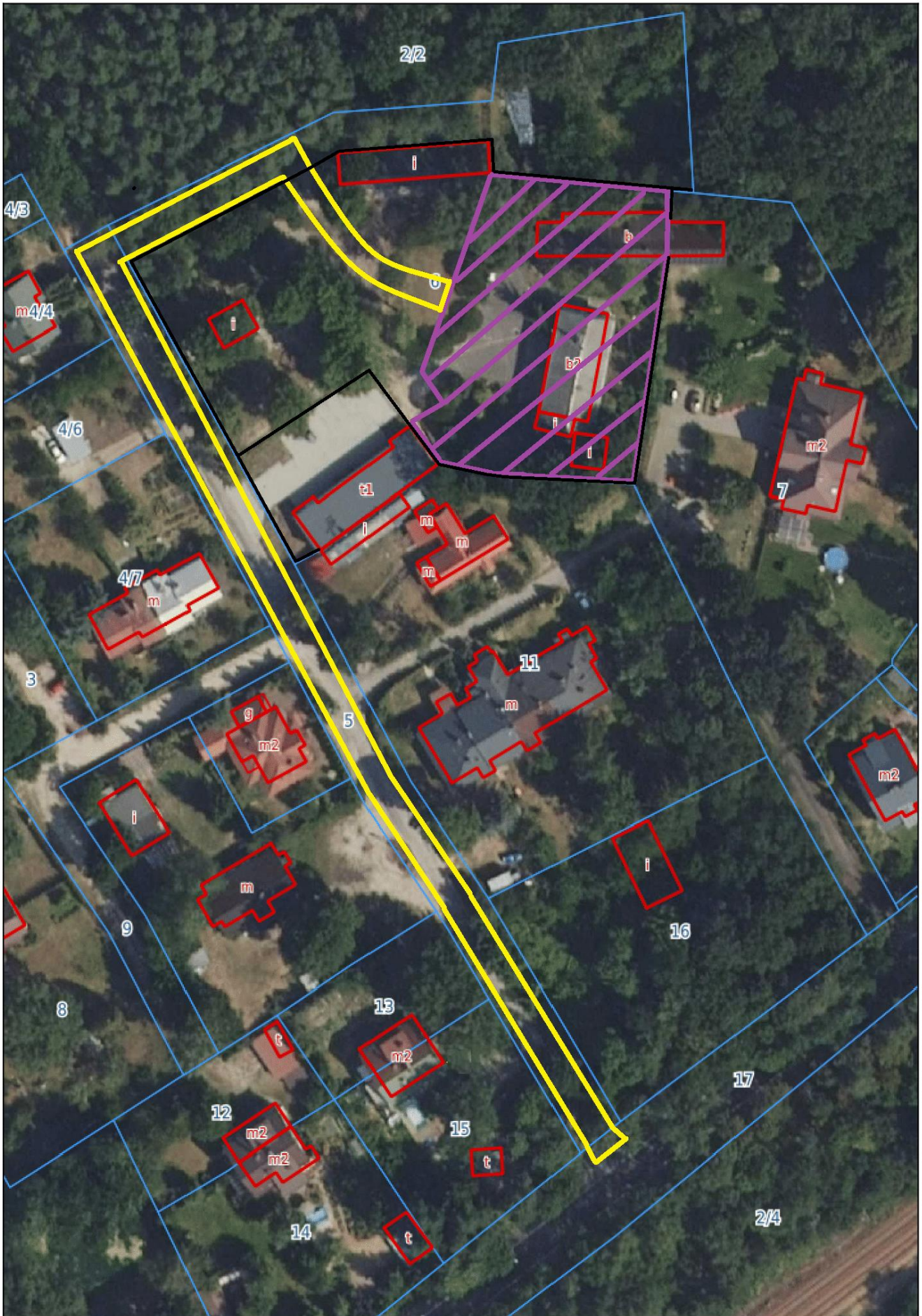
Załącznik nr 2 - Przedmiot dzierżawy  
skala 1 : 1000



Przedmiot dzierżawy



Dojazd do przedmiotu dzierżawy



**Protokół**  
zdawczo- odbiorczy

spisany w dniu ..... roku w Ząbkach

**PRZEKAZUJĄCY:** Nadleśnictwo Drewnica z siedzibą w Ząbkach przy ulicy Kolejowej 31,  
05-091 Ząbki, reprezentowane przez:

..... - .....

**PRZEJMUJĄCY:** .....  
reprezentowaną przez .....

## § 1

Podstawa prawna wydania: przekazanie gruntów następuje w wykonaniu umowy dzierżawy Nr  
..... z dnia .....

## § 2

Przedmiot przekazania, lokalizacja i opis:

1. grunt leśny o powierzchni 2400 m<sup>2</sup>, stanowiący część oddz. 153-j-00, z obrębu leśnego Drewnica, wchodzący w skład działki ewidencyjnej nr 6 z obrębu ewidencyjnego 0024 (02-01) w gminie Ząbki. Na przedmiocie dzierżawy plac asfaltowy i ciągi komunikacyjne z chodnikowych płyt betonowych w gruncie szambo.
2. Budynki:

Identyfikator budynku z egib	Powierzchnia zabudowy [m2]	Nr inwentarzowy	Nazwa	Powierzchnia całkowita/użytkowa [m2]	Powierzchnia przekazana w użytkowanie Dzierżawcy [m2]
143403_1.0024.6.4_BUD	285	105/96	Stare biuro	192,00 / 167,00	167,00
143403_1.0024.6.3_BUD	210	108/81	Bud. Gosp. Os. Nadleśnictwo	342,00 / 273,60	273,60
143403_1.0024.6.8_BUD	42				
143403_1.0024.6.9_BUD	25				
				<b>RAZEM</b>	<b>440,60</b>

a) Szczegółowy opis budynku „Stare biuro”, nr inwentarzowym 105/96:

Budynek posiada zawilgocenia, ślady zacieków, zarysowania, pęknięcia, ubytki, korozję biologiczną. Wyeksploatowane pokrycie dachowe i kominy, nieszczelne rynny. Brak izolacji termicznych i przeciwwilgociowych. Stolarka zużyta. Instalacje wyeksploatowane. Elementy konstrukcji zadowolające jednakże stropy posiadają ugięcia, ściany ubytki i zarysowania. Posadzki lokalnie pozapadane, nierówności.

- b) Szczegółowy opis budynku „Budynek gospodarczy os. Nadleśnictwo”, nr inwentarzowym 108/81:

Budynek posiada zawilgocenia, ślady zacieków, zarysowania, pęknięcia, ubytki, korozję biologiczną. Wyeksploatowane pokrycie dachowe i kominy, nieszczelne rynny. Brak izolacji termicznych i przeciwwilgociowych. Stolarka zużyta. Instalacje wyeksploatowane. Elementy konstrukcji zadowolające jednakże stropy posiadają ugięcia, ściany ubytki i zarysowania. Posadzki lokalnie pozapadane, nierówności.

3. Na przedmiocie dzierżawy znajduje się punkt przyłączenia energii, woda doprowadzona jest ze studni głębinowej.

### § 3

Uwagi strony przejmującej do stanu gruntu/przedmiotu przekazania.....

.....

### § 4

Protokół sporządzono w dwóch egzemplarzach, które otrzymują:

1. Przekazujący – 1 egz.
2. Przejmujący – 1 egz.

**PRZEKAZUJACY:**

**PRZEJMUJĄCY:**